

# ДЕКЛАРАЦИЯ О СОВМЕСТИМОСТИ

СП Технотон и компания ООО «НПО «Ритм» подтверждают,  
что расходомеры топлива DFM  
и терминал мониторинга транспорта VOYAGER 2



**совместимы по электрическим и измерительным характеристикам**

Погрешность совместного измерения

расхода топлива не более 1%



Директор СП Технотон

А.Р.Каплунский



Директор ООО «НПО «Ритм»

А.А. Кучинский

Испытания проведены с использованием ПО RITM-PCN версия 8

Основание: Протоколы испытаний от 01.03.13г.

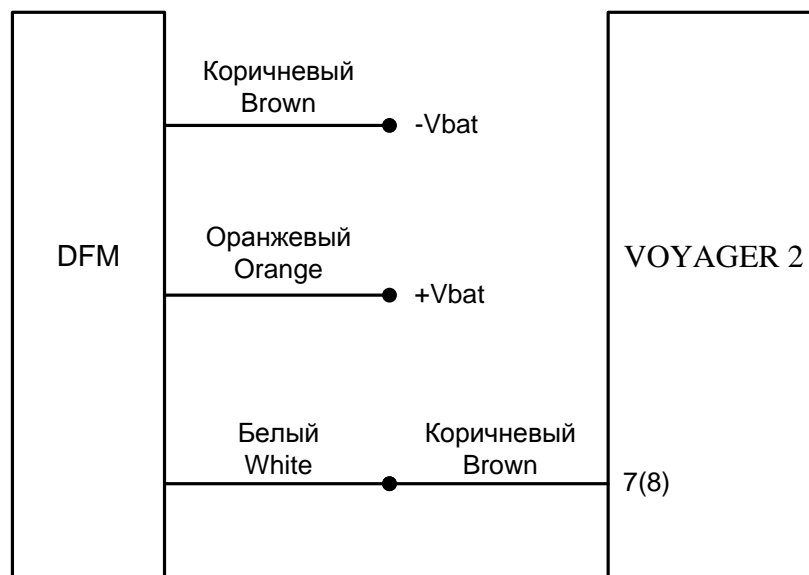
Рекомендации по подключению и настройке: см. Приложение

## Рекомендации по подключению и настройке терминалов VOYAGER 2 и DFM

### 1. Подключение DFM:

- 1.1. коричневый провод (-) DFM соединить с минусом источника питания;
- 1.2. оранжевый провод (+) DFM соединить с плюсом источника питания;
- 1.3. белый провод (выходной сигнал) DFM соединить с коричневым проводом №7 (Аналоговый вход1) или №8 (Аналоговый вход2) разъёма XP4 терминала VOYAGER 2.

### 2. Схема подключения:



### 3. Настройка оборудования:

- 3.1. Настроить терминал в сервисной программе V2Config (Рис. 1). На рисунке и далее приведен пример для Аналогового входа 1 (Аналоговый вход 2 настраивать так же).

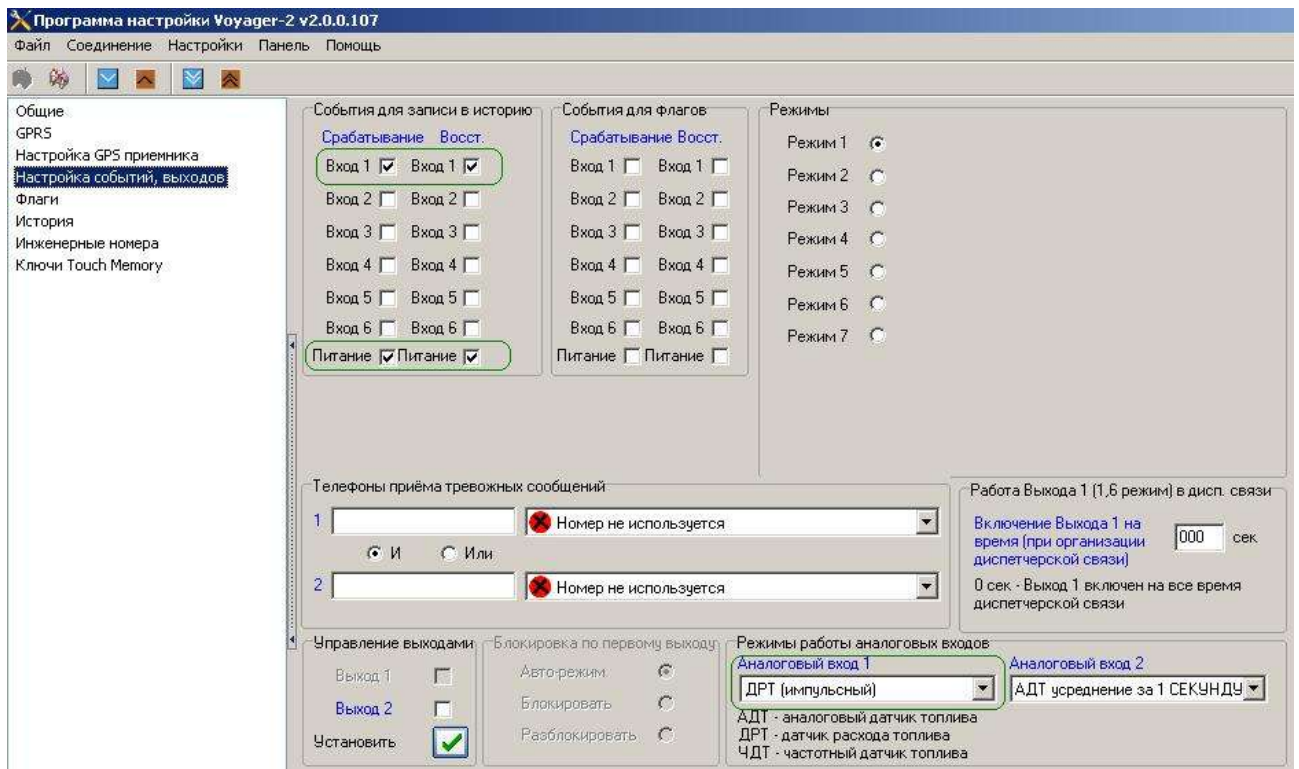


Рисунок 1

3.2. Настроить подключенное оборудование в аналитическом ПО RITM-PCN версия 8 (Рис. 2-4):



Рисунок 2

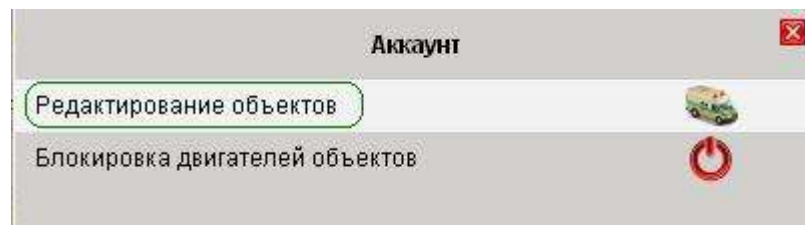


Рисунок 3

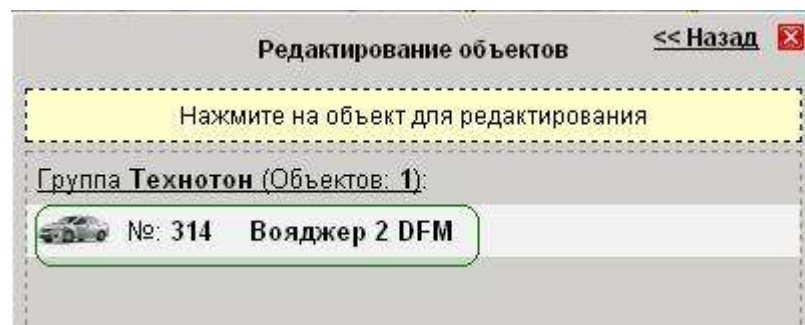


Рисунок 4

3.3. Коэффициент Импульсов на литр взят из паспорта DFM в нашем примере он равен 200 (Рис. 5):

**Вояджер 2 DFM (#314)**

Объект | Оборудование | **Топливо**

Датчик топлива 1: Проточный | Датчик топлива 2: Аналоговый | Объем бака, л: 50

Импульсов на литр: 200 | Норма расхода летом, л./100км: | Минимальная заправка, л: 5

Норма расхода летом, л./1 час: | Норма расхода летом, л./1 час: | Минимальный слив, л: 5

Норма расхода зимой, л./100км: | Норма расхода зимой, л./100км: | Шаг медианного фильтра: 0

Норма расхода зимой, л./1 ч: | Норма расхода зимой, л./1 ч: | Верхний пропускной порог АЦП: 0

Норма расхода зимой, л./1 ч: | Тарифовочная таблица | Нижний пропускной порог АЦП: 0

Применить | Ок | Отмена

Рисунок 5

3.4. Проконтролировать корректность данных по расходу топлива в аналитическом ПО RITM-PCN версия 8 (Рис. 6):

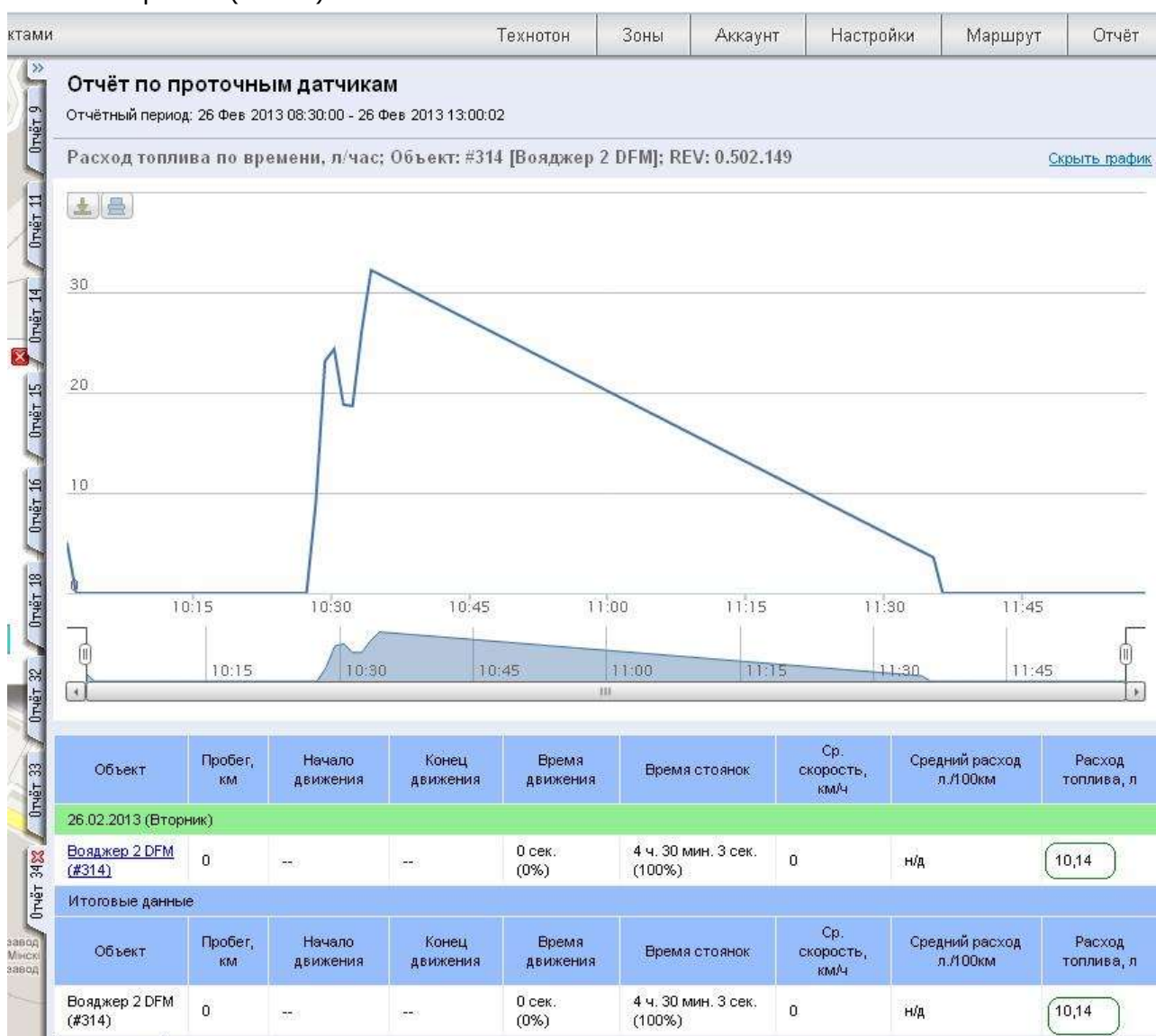


Рисунок 6

**Работа по настройке завершена.**

Начальник технического отдела

В.А. Панасюк